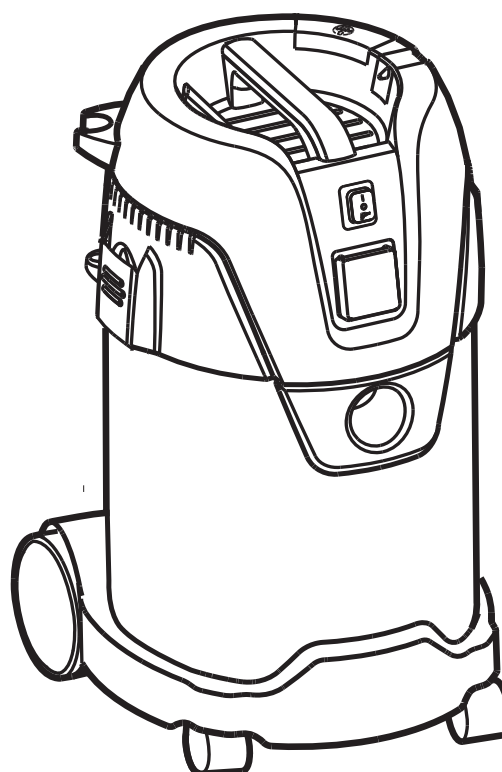
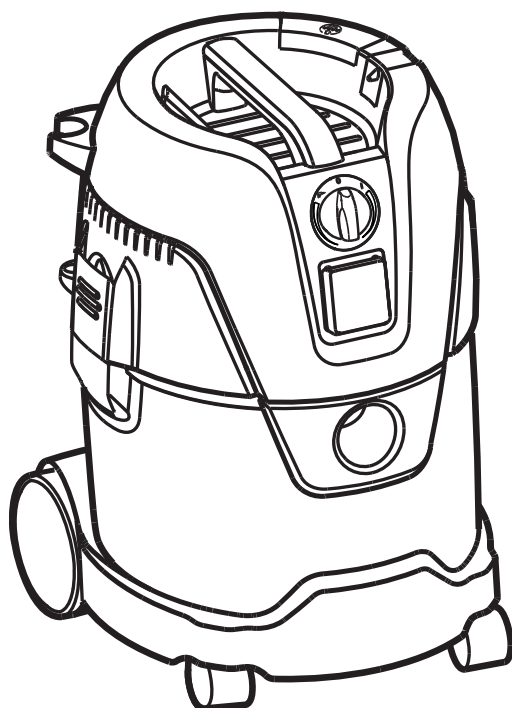
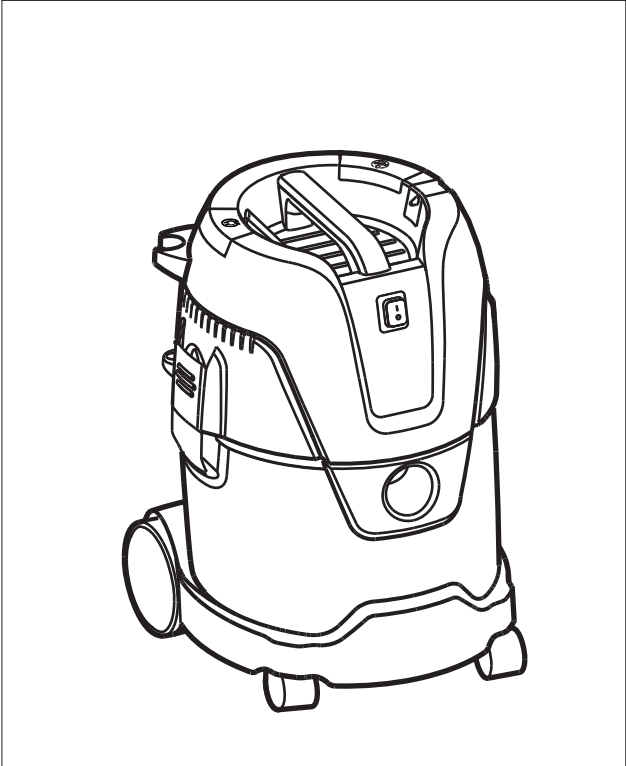


AERO 26 - AERO 31 INOX

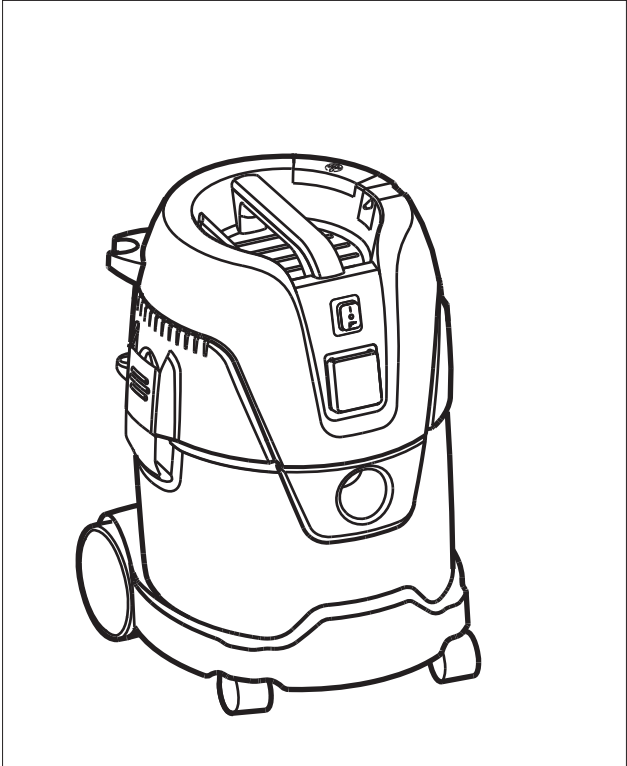
Instructions for use



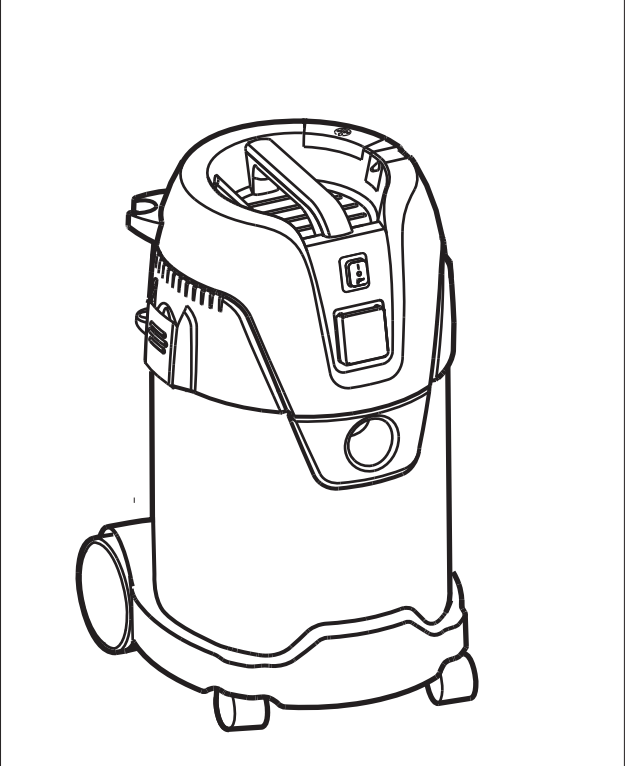
AERO 26-01 X



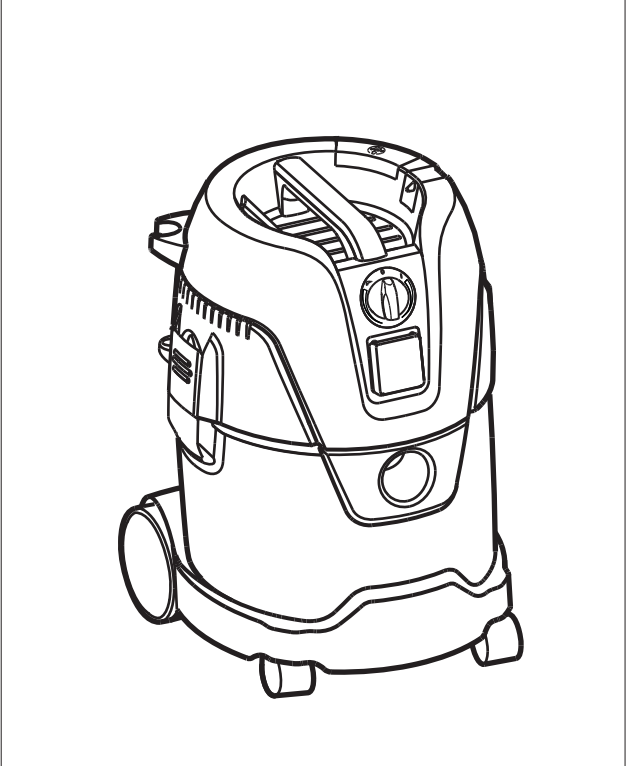
AERO 26-21



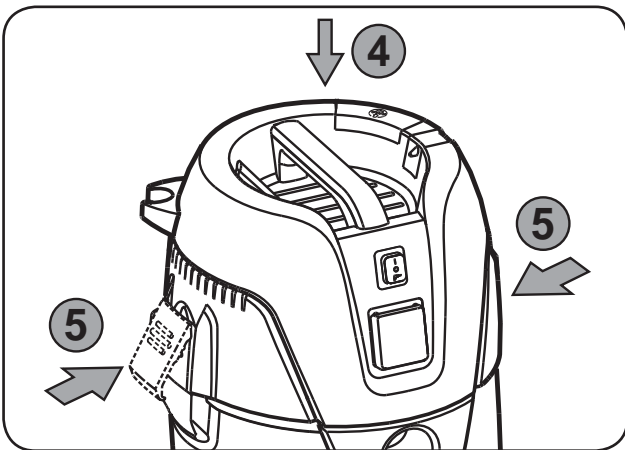
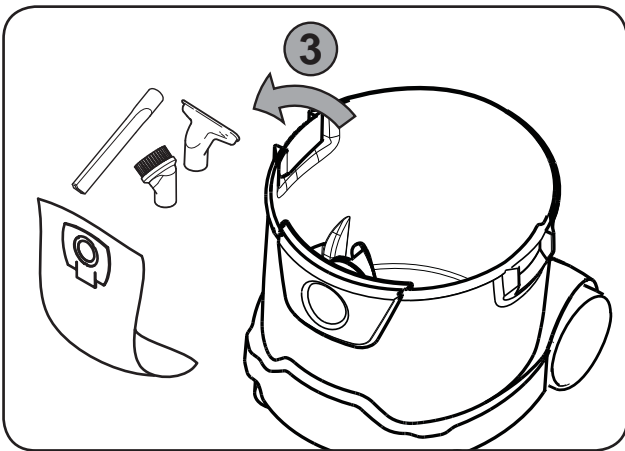
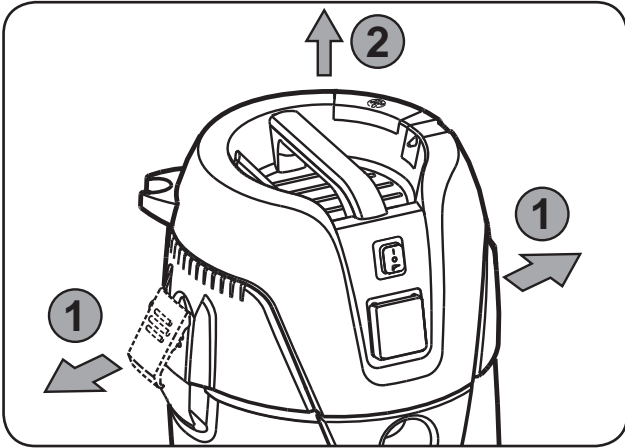
AERO 31-21 INOX



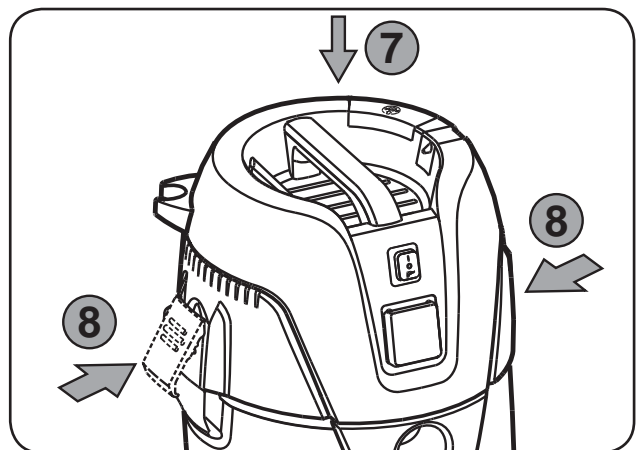
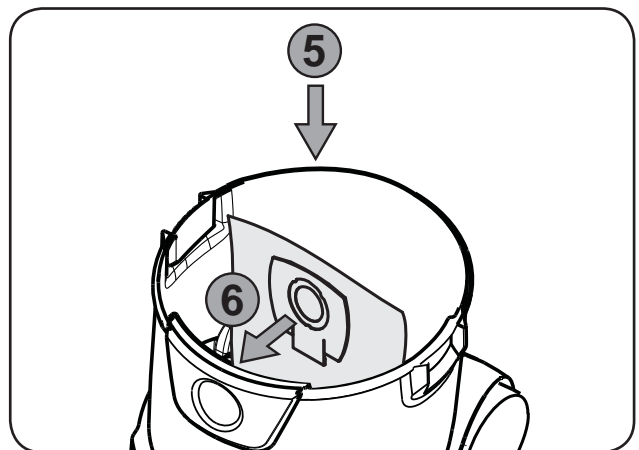
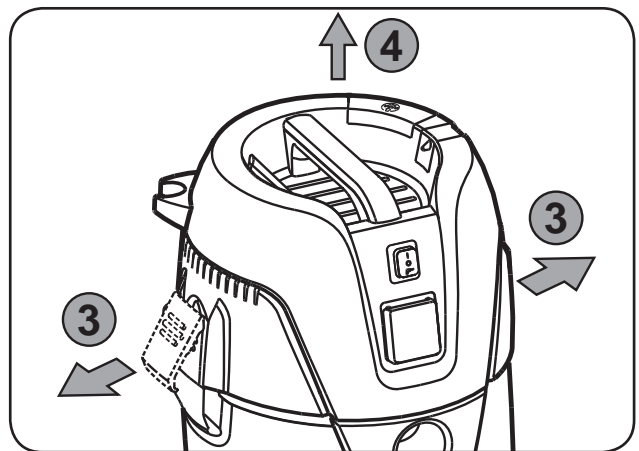
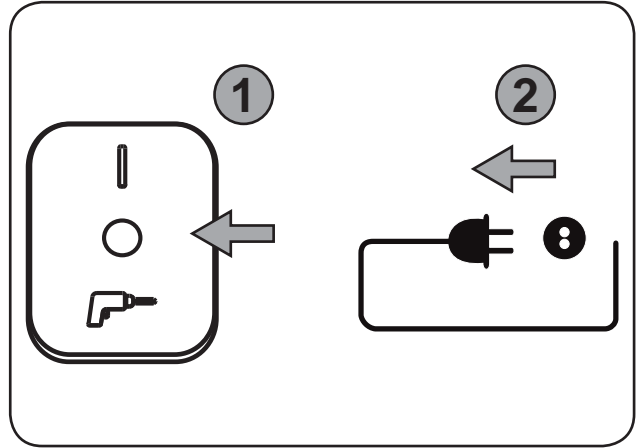
AERO 26-2L



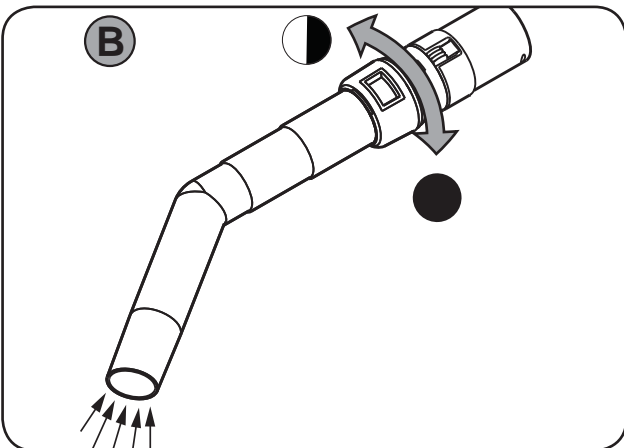
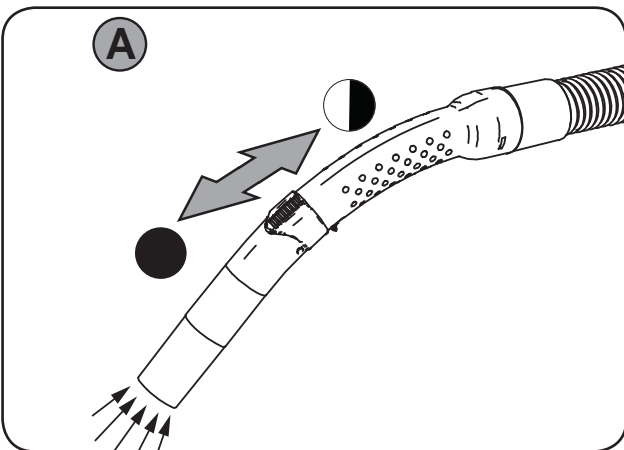
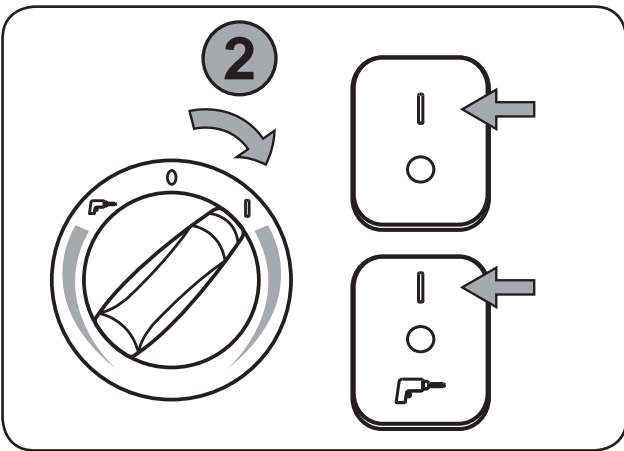
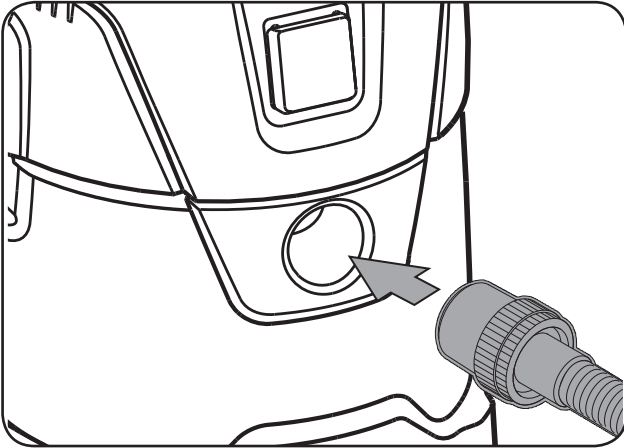
1A)



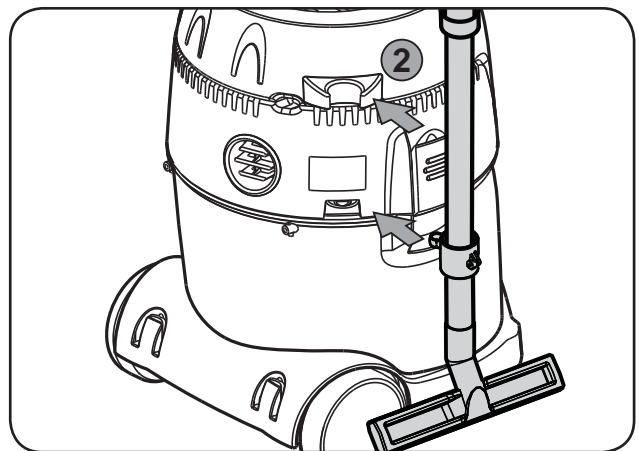
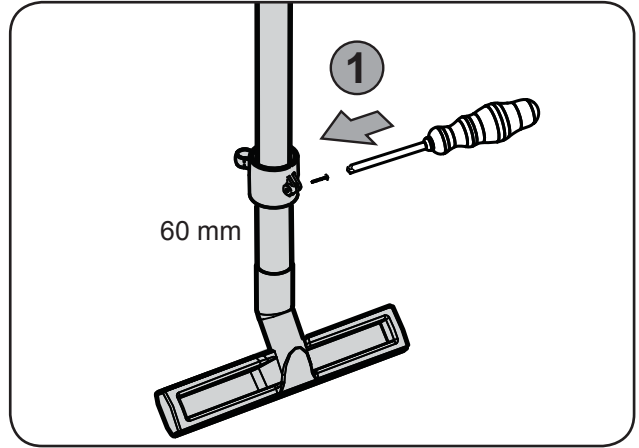
2A



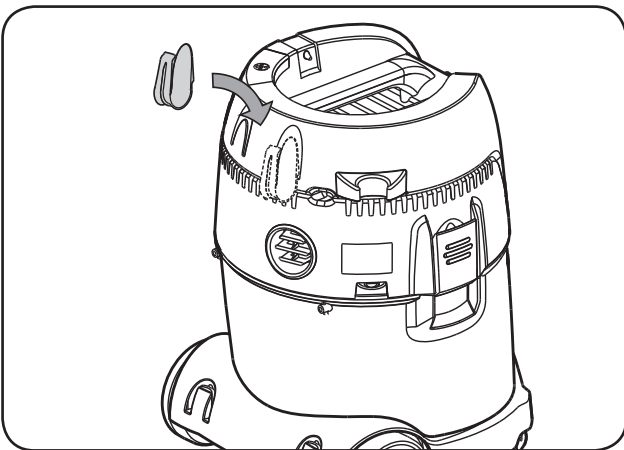
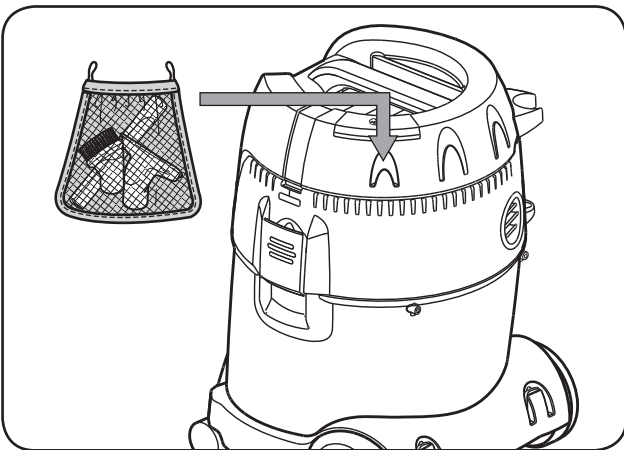
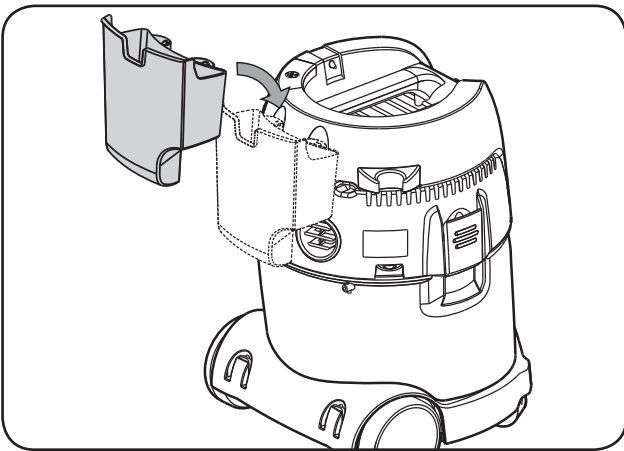
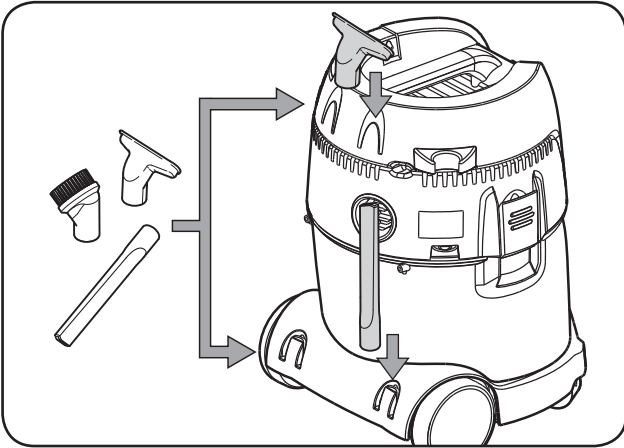
3A)



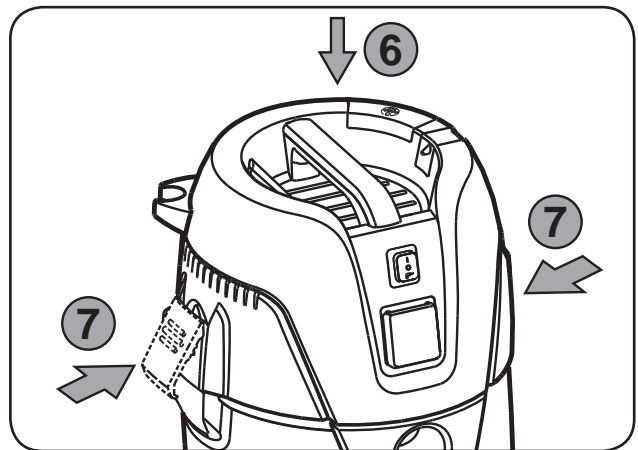
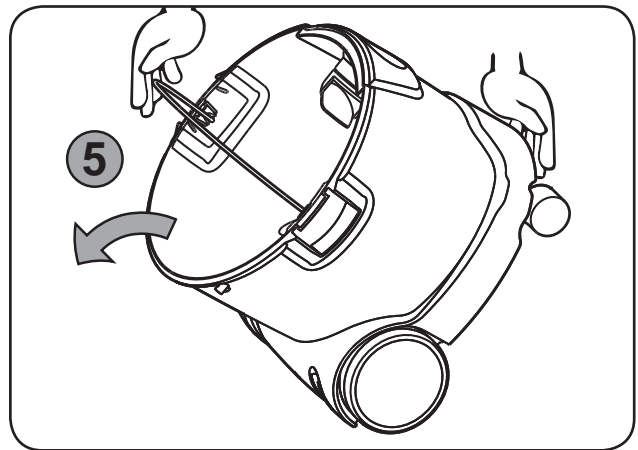
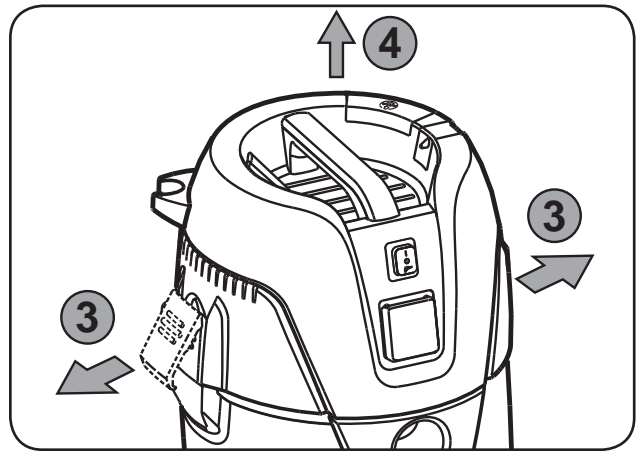
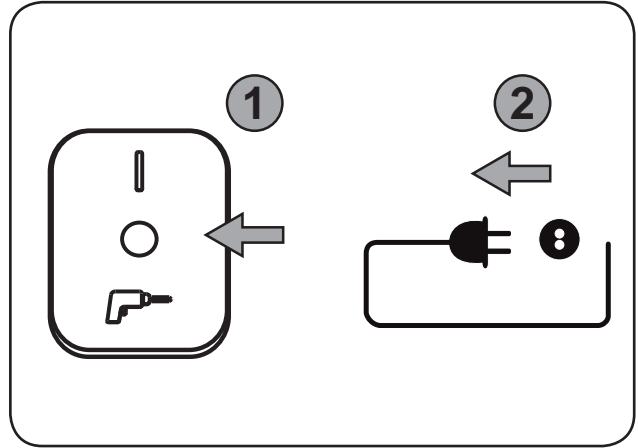
4A



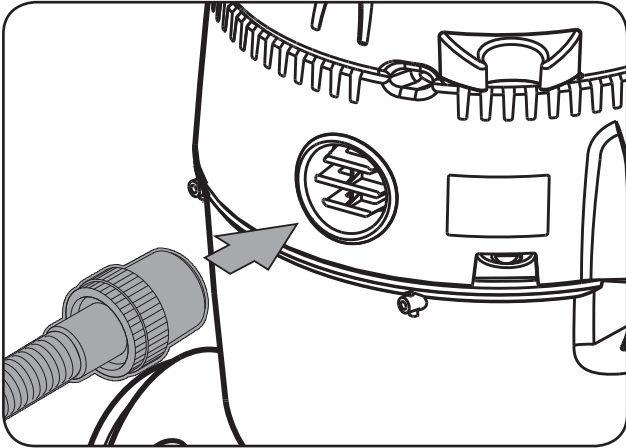
5A *)



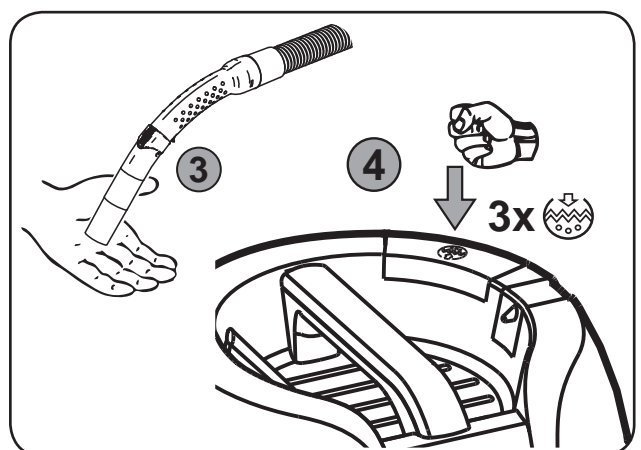
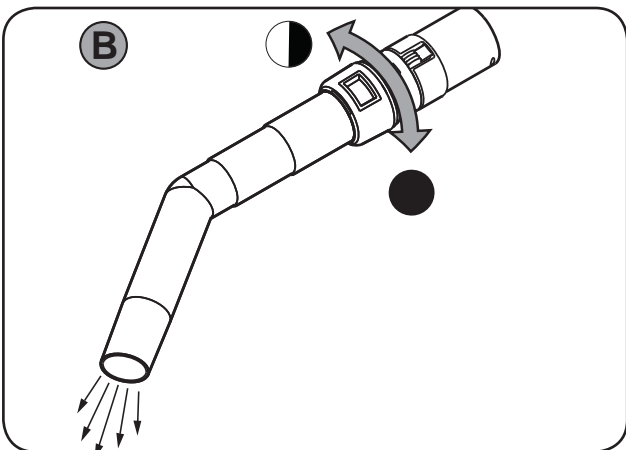
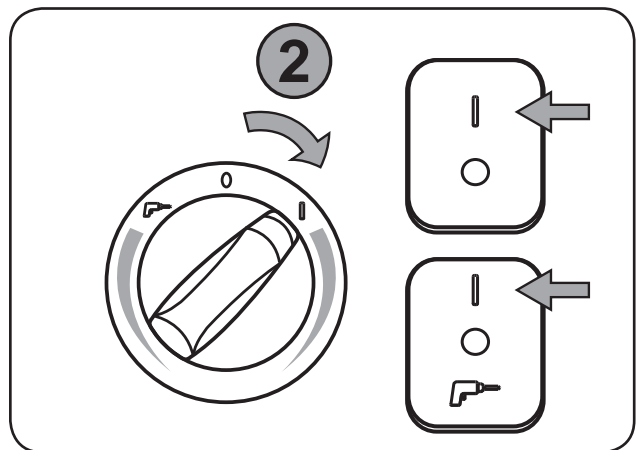
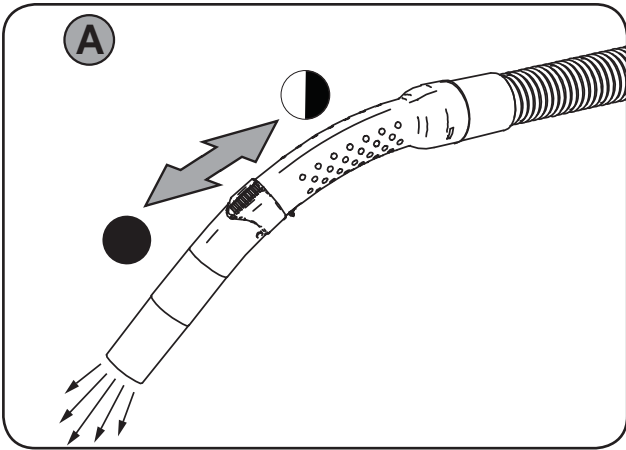
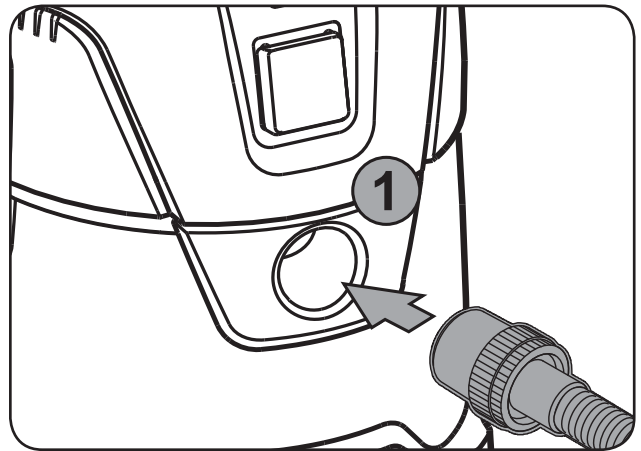
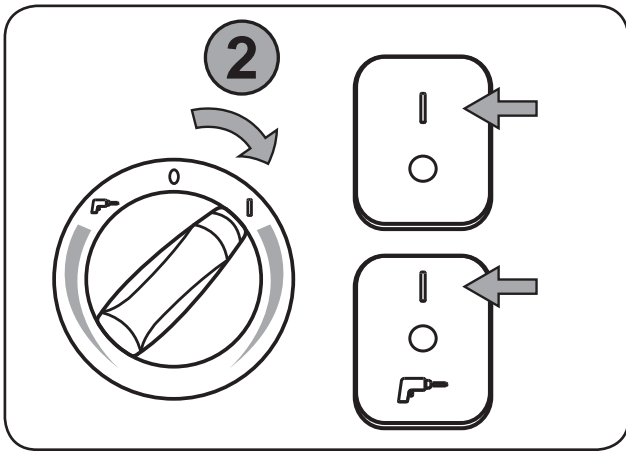
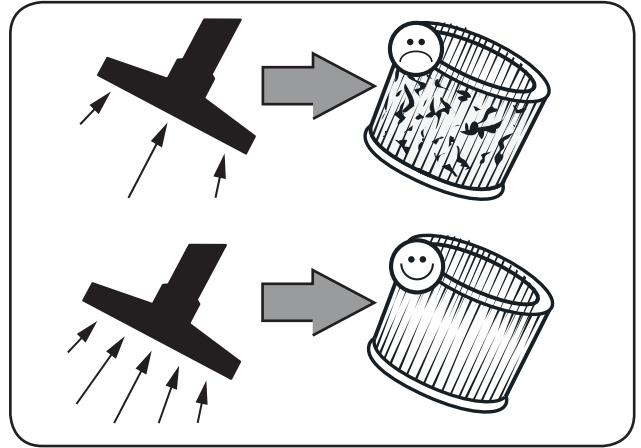
1B *)



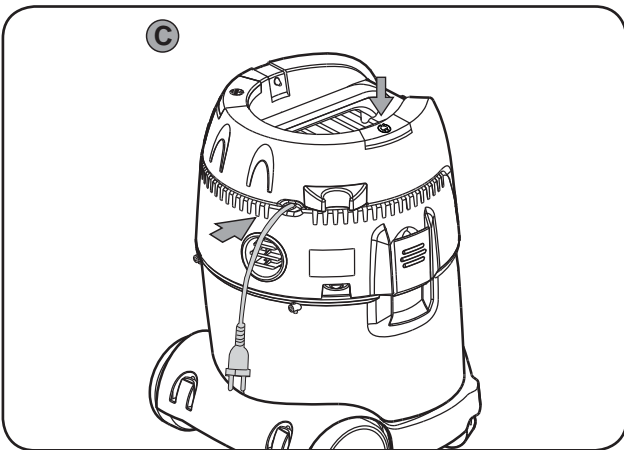
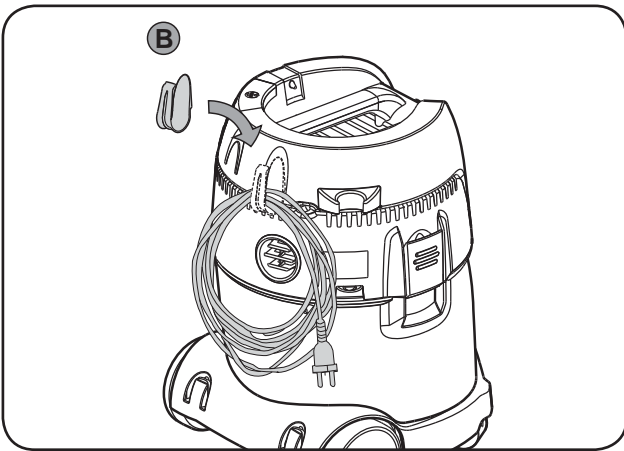
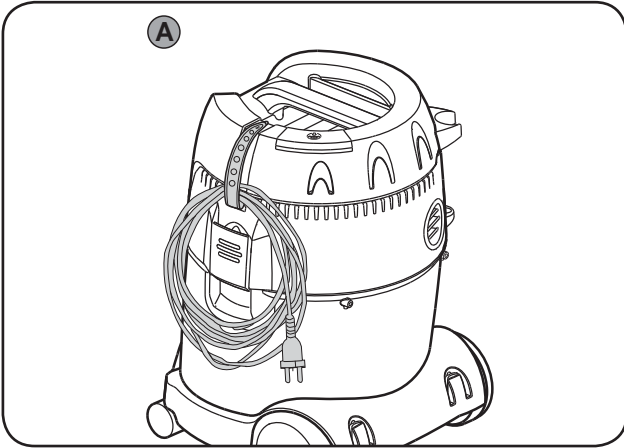
2B¹⁾



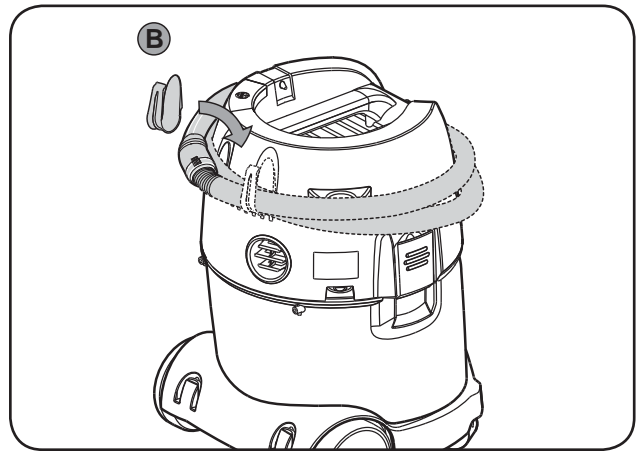
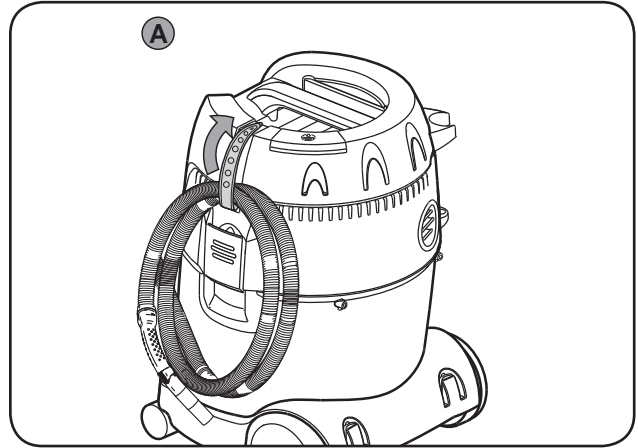
3B¹⁾



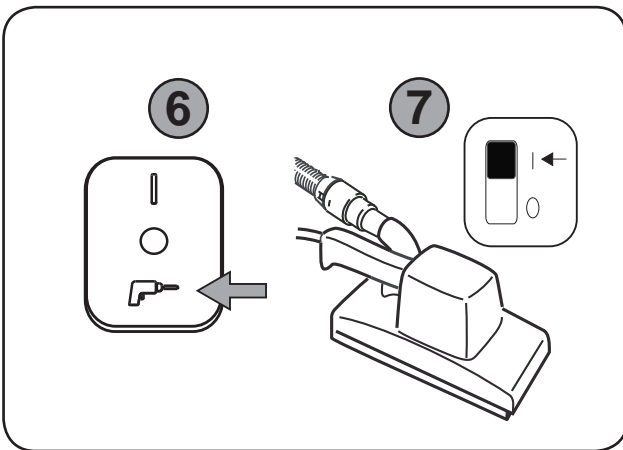
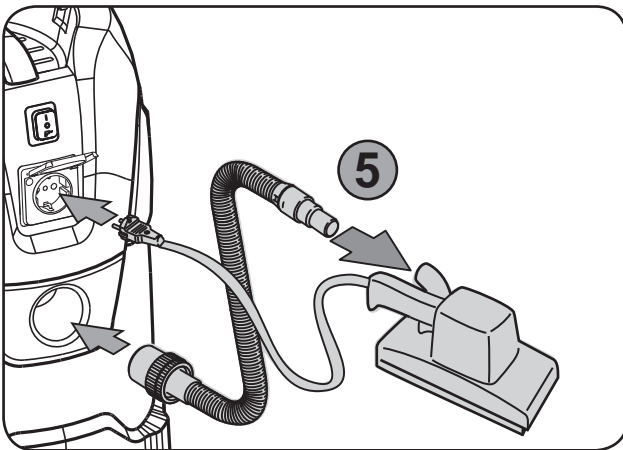
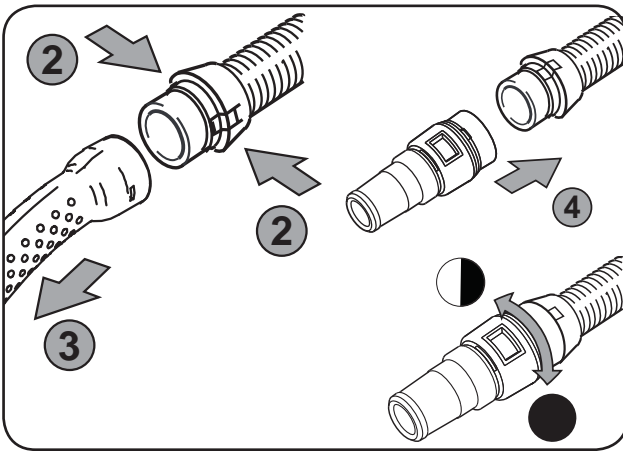
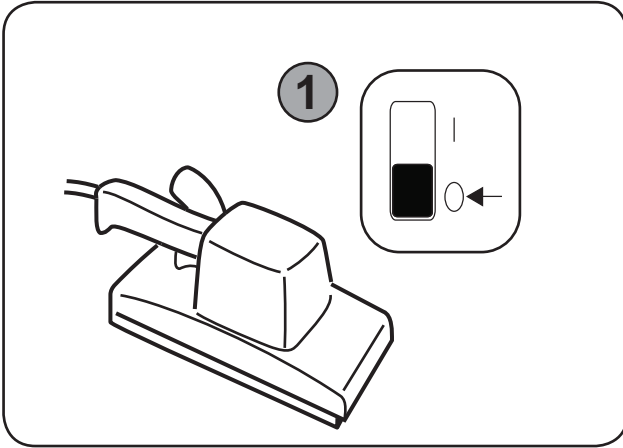
4B¹⁾



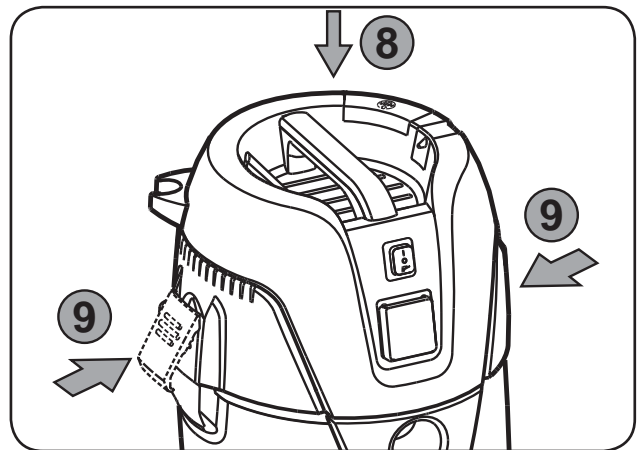
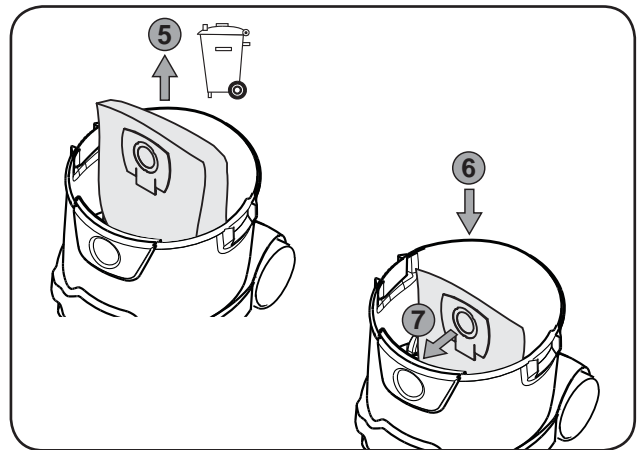
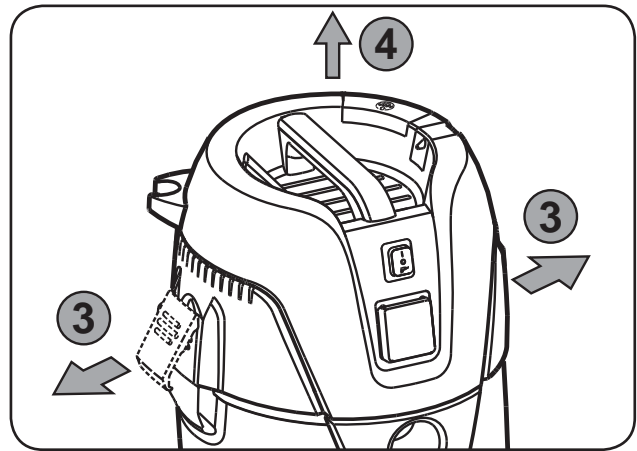
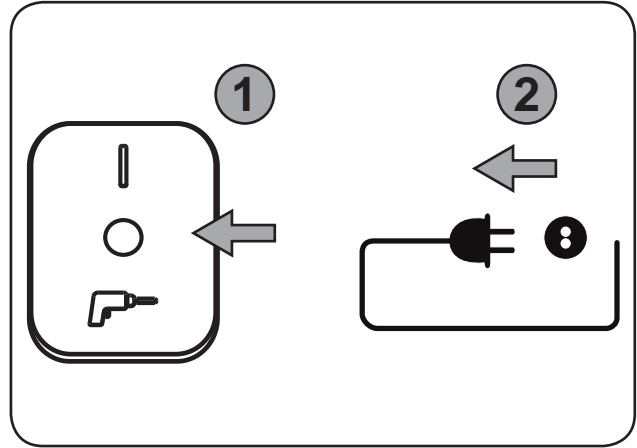
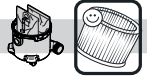
5B¹⁾

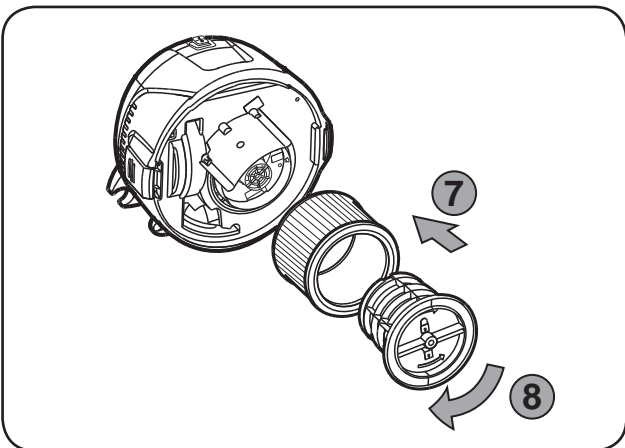
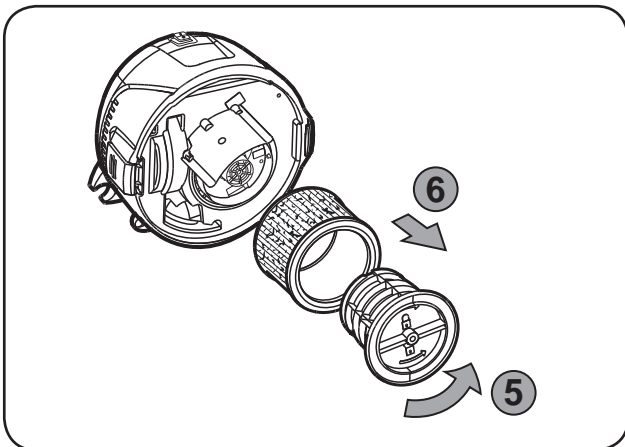
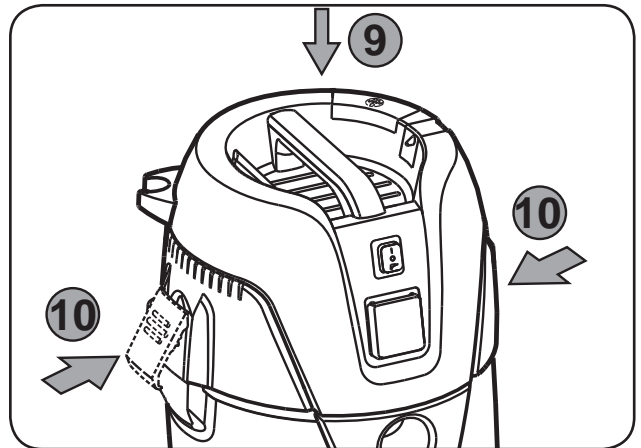
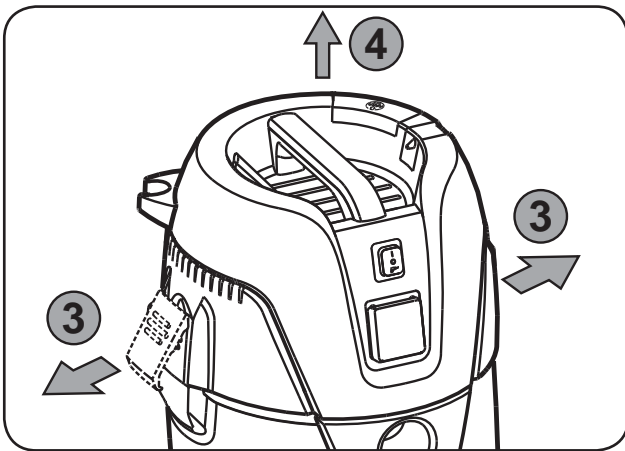
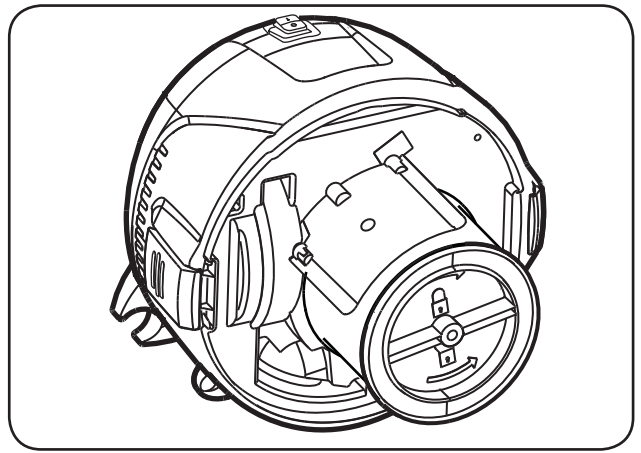
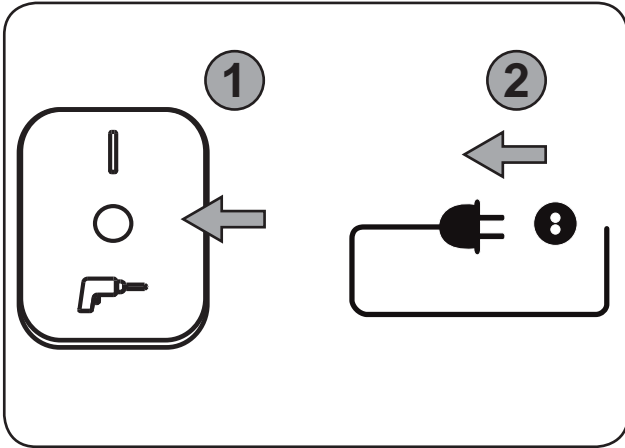


1C)



1D





Gyors használati útmutató

Képes gyors útmutató

A képes gyors útmutató a készülék indításához, működtetéséhez és raktározásához nyújt segítséget. Az útmutató 4 fejezetre van felosztva, ezeket különféle szimbólumok jelölik:

A

Indítás előtt

1A - Felszerelés kicsomagolása

2A - Szűrőzsák beszerelése

3A - Tömlő felhelyezés

4A - Cső rögzítve

5A - Tartozékok elhelyezése

B

Kezelés/Működtetés

1B - Tartály ürítése

2B - Szívás

3B - Push&Clean szűrőtisztító

4B - Kábeltartó

5B - Tömlőtartó

C

Elektromos készülékek csatlakoztatása

1C - Szerszám gép

D

Csere:

1D - Szűrőzsák cseréje

2D - Szűrő cseréje

*) Választható tartozékok / Típustól függő opció

Tartalomjegyzék

1	Fontos biztonsági előírások	136
1.1	Utasításokat jelölő szimbólumok	136
1.2	Használati útmutató	136
1.3	Felhasználási cél és rendeltetés	136
1.4	Elektromos csatlakozás	137
1.5	Hosszabbító kábel	137
1.6	Garancia	137
1.7	Vizsgálatok és jóváhagyások	137
1.8	Fontos figyelmeztetések	137
1.9	Kettős szigetelésű készülékek*	138
2	Veszélyforrások	138
2.1	Elektromos részegységek	138
2.2	Folyadékok felszívása	138
2.3	Veszélyes anyagok	138
2.4	Cserealkatrészek és tartozékok	139
2.5	Szennyfogó tartály ürítése	139
2.6	Robbanásveszélyes vagy gyúlékony közegben	139
2.7	Fűvás funkció	139
3	Kezelés és üzemeltetés	139
3.1	A készülék indítása és működtetése	139
3.2	Auto-On/Off üzem szerszámgépek számára*	139
3.3	Nedves szívás előtt	139
3.4	Ürítés nedves szívás után	139
3.5	Ürítés száraz szívás után	140
3.6	Push&Clean szűrőtisztító	140
4	Teendők a tisztítógép használata után	140
4.1	Használat után	140
4.2	Szállítás	140
4.3	Tárolás	140
4.4	A tisztítógép újrahaznosítása	140
5	Karbantartás	140
5.1	Rendszeres szerviz és ellenőrzés	140
5.2	Karbantartás	140
6	További információk	141
6.1	EU megfelelőségi nyilatkozat	141
6.2	Műszaki adatok	141

1 Fontos biztonsági előírások



Ez a dokumentum a készülékre vonatkozó biztonsági tudnivalókat, illetve egy gyors használati útmutatót tartalmaz. Mielőtt először bekapcsolja a porszívót, olvassa el figyelmesen ezt a használati útmutatót. Tegye az útmutatót olyan helyre, ahol később is megtalálja.

További támogatás

A készülékről további információ talál a honlapunkon: www.Nilfisk.com.

További kérdések esetén keresse a Nilfisk országosan felelős szervizképviselőjét.

Lásd a dokumentum hátsó oldalán.

1.1 Utasításokat jelölő szimbólumok

VESZÉLY



Súlyos baleseteket, akár halált okozó közvetlen veszélyforrás.

VIGYÁZAT



Olyan veszélyforrás, amely súlyos baleseteket, vagy akár halált is okozhat.

FIGYELEM



Olyan veszélyforrás, amely kisebb baleseteket és rongálódásokat okozhat.

1.2 Használati útmutató

A készüléket...

- csak olyan személyek használhatják, akik tisztában vannak a helyes használatával, és kifejezetten meg lettek bízva a működtetésével
- csak felügyelet mellett szabad használni
- A készüléket nem használhatják olyan személyek (beleértve a gyermekeket), akik fizikai, érzékszervi vagy mentális adottságaiknál fogva, illetve kellő ismeretek és tapasztalat.
- A gyermekeket nem szabad felügyelet nélkül hagyni, nehogy játsszanak a készülékkel.
- Tilos a nem biztonságos műveletek végzése.
- Szűrő nélkül tilos használni a porszívót!
- Kapcsolja ki a készüléket és húzza ki a hálózati dugaljat az alábbi esetekben:
 - Tisztítás és szervizelés előtt
 - Részegységek cseréje előtt
 - A készülék átkapcsolása előtt
 - Ha habzás látható, vagy folyadék jön ki

A használati útmutató és az adott országban érvényes vonatkozó balesetvédelmi előírások mellett be kell tartani a biztonságra és helyes használatra vonatkozó elfogadott irányelveket is.

L porosztályú készülékek (típusmegjelölés: -2L) esetében a következő érvényes:

A munka elkezdése előtt a kezelő személyzetet tájékoztatni kell, és betanítani a következőkkel kapcsolatban:

- a készülék használata
- a felszívandó anyaghoz társuló kockázatok
- a felszívott anyag biztonságos ártalmatlanítása

1.3 Felhasználási cél és rendeltetés

A porszívót hatékony és biztonságos működésre terveztük, gyártottuk és vetettük szigorú vizsgálatok alá, amely képességét a készülék csak a jelent útmutatóban leírtak betartásával tudja nyújtani.

A készüléket kereskedelmi célokra terveztük, például szállodák, iskolák, kórházak, gyárak, üzletek, irodák és gépkölcsonzók számára.

A készülék ipari felhasználásra is alkalmas, így gyárakban, építési területeken és műhelyekben is.

A nem rendeltetésszerű használatból eredő balesetek csak az előírások betartásával előzhető meg. **OLVASSA EL ÉS TARTSA BE AZ ÖSSZES BIZTONSÁGI ELŐÍRÁST.**

A készülék száraz, nem gyúlékony porok és folyadékok felszívására alkalmas.

Minden egyéb használat nem rendeltetésszerű használatnak minősül. A gyártó nem vállal felelősséget az ilyen használatból eredő károkért. Az ilyen használatból eredő kockázatokat kizárólag a felhasználó viseli. A rendeltetésszerű használatához a gyártó által meghatározott helyes üzemeltetés, szervizelés és javítás is hozzá tartozik.

L porosztályú készülékek (típusmegjelölés: -2L) esetében a következő érvényes:

A készülék száraz, nem gyúlékony porok és folyadékok, valamint > 1mg/m³ foglalkozási expozíciós határértékkel (OEL¹-érték) szabályozott veszélyes porok felszívására alkalmas.

Porosztály: L (IEC 60335-2-69).

Az ebbe a porosztályba tartozó porok foglalkozási expozíciós határértékei (OEL¹-érték) > 1mg/m³.



Az L porosztálynak megfelelő készülékek esetében a szűrő anyagát bevizsgálták. Az áteresztőképesség felső határértéke 1%, az ártalmatlanítási eljárásra nem vonatkozik különleges előírás.

Porelszívók esetében hatékony, L levegőáramlású légcserét kell biztosítani, amennyiben az elszívott levegőt visszavezetik a helyiségbe. Használat előtt figyelembe kell venni a vonatkozó nemzeti előírásokat!

1.4 Elektromos csatlakozás

1. Ajánlott, hogy a porszívó hibaáram-védőkapcsolóval védett áramkörre csatlakozzon.
2. Helyezze el a villamos részegységeket (aljzatok, dugaszok, csatlakozók) és fektesse le a hosszabbító vezetékét, hogy a védelmi osztály érvényben maradjon.
3. A tápkábelek és hosszabbítók csatlakozói és összekötő elemei vízállóak legyenek.

1.5 Hosszabbító kábel

1. Csak a gyártó által megadott típusú, vagy más jó minőségű hosszabbító kábelt használjon.
2. Hosszabbító kábel használatakor ellenőrizze a kábel szükséges legkisebb keresztmetszetét:

Kábelhossz	Keresztmetszet	
	< 16 A	< 25 A
max. 20 m	1,5 mm ²	2,5 mm ²
20 - 50 m	2,5 mm ²	4,0 mm ²

1.6 Garancia

A garancia tekintetében általános üzleti feltételeink érvényesek.

A gyártó nem felelős a berendezésen végrehajtott nem engedélyezett változtatásokból, a nem megfelelő kefék használatából, valamint a nem rendeltetésszerű használatból eredő károkért.

1.7 Vizsgálatok és jóváhagyások

A villamos vizsgálatokat az EN 62638 biztonsági rendeletek szerint kell elvégezni. Ezeket a vizsgálatokat rendszeres időközönként, valamint javításokat és változtatásokat követően el kell végezni.

A porszívó megfelelt az IEC/EN 60335-2-69 irányelveknek.

1.8 Fontos figyelmeztetések

VIGYÁZAT



- A tűz, áramütés vagy balesetek kockázatának elkerülésére olvasson el és tartson be minden biztonsági előírást és figyelmeztetést. Ez a porszívó akkor biztonságos, ha az ismertetett tisztító funkciókra használja. Ha meghibásodik valamely elektromos vagy mozgó alkatrésze, a porszívót és/vagy a tartozékát az illetékes szerviz vagy a gyártó javítsa meg következő használat előtt, így elkerülheti a további gépkárokat, vagy a felhasználó testi sérüléseit.
- Ne hagyja őrizetlenül a készüléket, ha a hálózati dugaljba van csatlakoztatva. Húzza ki a hálózati dugaljból, ha már nem használja, illetve karbantartás előtt.
- Sérült hálózati kábellel vagy csatlakozódugasszal nem szabad használni. Kihúzáshoz a csatlakozódugaszt fogja meg, ne a kábelt. Nedves kézzel tilos a hálózati

dugaljba illesztett villamos kábelhez nyúlni. Kihúzás előtt kapcsoljon ki minden kezelőelemet.

- A készüléket nem szabad a hálózati kábelnél fogva húzni vagy megemelni, tilos a hálózati kábelt fogantyúként használni, ne zárja el a kábel ajtáját és ne húzza a kábelt éles sarkok vagy élek mentén. A tisztítógépet ne próbálja a hálózati kábel hosszánál nagyobb távolságban használni. A hálózati kábelt tartsa távol fűtőfelületektől.
- A haját, ujjakat és a testrészeket tartsa távol a nyílásoktól és mozgó alkatrészekről. Ne helyezzen tárgyakat a nyílásokba és ne használja a készüléket eltömődött nyílásokkal. Gondoskodjék, hogy a nyílásokba ne kerüljön por, papírforgács, haj, szőrzet és bármi egyéb, ami csökkenti a levegő áramlását.
- Standard készülékekre (típusmegjelölés: -01, -21) a következő érvényes: Ez a készülék nem alkalmas veszélyes porok felszívására.
- A készüléket tilos használni gyúlékony vagy robbanóképes folyadékok, például benzin felszívására, vagy olyan helyeken, ahol ilyen anyagok előfordulhatnak.
- Nem szabad égő vagy füstölő anyagokat felszívni, így tilos a cigaretta, gyufa vagy forró hamu felszívása!
- Lépcsők tisztításakor mindig legyen nagyon körültekintő.
- Ne használja a készüléket, ha nincsenek a szűrők beszerelve.
- Ha a tisztítógép nem működik megfelelően, vagy leejtették, megrongálódott, az időjárásnak volt kitéve, esetleg vízbe esett, akkor juttassa a szervizközpontba vagy a viszonteladóhoz.
- Ha hab vagy folyadék jön ki a készülékből, akkor azonnal kapcsolja ki a készüléket.
- A porszívó nem használható vízszivattyúként. A porszívót csak levegő és víz keverékének felszívására tervezték.
- A porszívót megfelelően földelt hálózati áramforrásra csatlakoztassa. A fali dugalj és a hosszabbító kábel legyen ellátva működőképes védőföldeléssel.
- Biztosítson megfelelő szellőzést a munkavégzés helyén.
- Ne használja porszívót létraként vagy lépésmagasítóként. A porszívó felborulhat és megrongálódhat. Fennáll a sérülés veszélye.

1.9 Kettős szigetelésű készülékek*



FIGYELEM



- A készüléket csak az ebben az útmutatóban ismertetett módon használja, csak a gyártó által ajánlott kiegészítőkkal.
- A KÉSZÜLÉK VILLAMOS HÁLÓZATRA CSATLAKOZTATÁSA ELŐTT ellenőrizze a tisztítógép adattábláján, hogy a feltüntetett névleges feszültség legfeljebb 10%-os különbséggel egyezik-e a hálózati feszültséggel.
- A készülék kettős szigeteléssel van ellátva. Csak eredetivel azonos pótalkatrészeket használjon. Lásd a kettős szigetelésű készülékek szervizelésére vonatkozó utasításokat.

Kettős szigetelésű készülék esetén a földelés helyett két szigetelőrendszert használunk. Kettős szigetelésű készüléknél nincs lehetőség a földelésre és nem szabad földeléssel kiegészíteni a készüléket. A kettős szigetelésű készülékek szervizelése különös gondosságot igényel a rendszer ismerete szükséges hozzá, ezért csak képesített szervizszakemberek végezhetik. A kettős szigetelésű készülékek pótalkatrészei csak az eredeti alkatrészekkel azonos alkatrészek lehetnek. A kettős szigetelésű készülékeket „KETTŐS SZIGETELÉS” VAGY „KETTŐS SZIGETELÉSŰ” szavakkal jelölik. A terméken a kettős szigetelés szimbóluma (négyzet a négyzetben) is használható.

A készülék különlegesen tervezett hálózati kábellel van felszerelve, amely ha megrongálódott, ugyanilyen típusú hálózati kábellel kell helyettesíteni. Ez a hivatalos szervizközpontokban és viszonteladóknál kapható, és csak szakképzett személyzet szerelheti be.

2 Veszélyforrások

2.1 Elektromos részegységek

VESZÉLY



A porszívó felső részén feszültség alatti alkatrészek találhatók.

A feszültség alatti részegységek érintése súlyos vagy halálos sérülésekhez vezethet.

- Vigyázzon, hogy ne érje víz a porszívó felső részét.

VESZÉLY



Áramütés a hibásan bekötött tápkábel vezetékéből eredően.

A hibásan bekötött tápkábel vezeték súlyos vagy halálos sérülésekhez vezethet.

- Vigyázzon, hogy ne sérüljön meg a tápkábel (például úgy, hogy járművel áthajtanak rajta, meghúzzák vagy összenyomják).
- Rendszeresen ellenőrizze, hogy a hálózati tápkábel nem sérült-e, vagy nem mutatja-e az előregedés jeleit.

- Ha a tápkábel sérült, akkor a veszélyek megelőzésére cseréltesse ki egy hivatalos Nilfisk viszonteladóval vagy hasonló szakemberrel.
- A tápkábelt szigorúan tilos az ujjak, vagy a kezelő személy bármely testrésze köré csavarni.

FIGYELEM



Készülék csatlakozóját.*

A készülék csatlakozójata csak a használati útmutatóban közölt szerinti célra használható.

Más készülékek csatlakoztatása meghibásodáshoz vezethet.

- Más készülék csatlakoztatása előtt mindig kapcsolja ki a porszívót, és a csatlakoztatni kívánt készüléket.
- Olvassa el a csatlakoztatni kívánt készülék használati útmutatóját és tartsa be az ott közölt biztonsági utasításokat.

FIGYELEM



Meghibásodás a nem megfelelő tápfeszültségből eredően.

A készülék meghibásodhat, ha nem megfelelő tápfeszültséghez csatlakoztatja.

- Ellenőrizze, hogy a helyi elektromos hálózat tápfeszültsége megfelel-e a készülék adattábláján feltüntetett paramétereknek.

2.2 Folyadékok felszívása

FIGYELEM



Folyadékok felszívása.

Ne szívjon fel gyúlékony folyadékokat

- Folyadék felszívása előtt mindig vegye ki a szűrőzsákot/porzsákot és ellenőrizze, hogy az úszó vagy a vízszintkorlátozó jól működik-e.
- Ilyenkor egy másfajta szűrőbetétet vagy szűrőszitát javasolt használni.
- Ha habzás látható, azonnal hagyja abba a munkát, és ürítse ki a tartályt.

2.3 Veszélyes anyagok

VIGYÁZAT



Veszélyes anyagok.

Veszélyes anyagok felporszívózása súlyos vagy halálos sérülésekhez vezethet.

- Az alábbi anyagokat tilos felszívni a porszívóval:
- veszélyes por
- forró anyagok (égő cigaretta, forró hamu stb.)
- gyúlékony, robbanásveszélyes, agresszív hatású folyadékok (pl. benzin, oldószerek, savak, lúgok stb.)

- gyúlékony, robbanásveszélyes porok (pl. magnéziumpor, alumíniumpor stb.)

2.4 Cserealkatrészek és tartozékok

FIGYELEM



Cserealkatrészek és tartozékok. Nem eredeti pótalkatrészek és tartozékok használata leronthatja a készülék biztonságos használatát.

- Csak a Nilfisk cserealkatrészeit és tartozékait használja.
- Csak a porszívóhoz mellékelt, vagy a használati útmutatóban megadott kefét használja.

2.5 Szennyfogó tartály ürítése

FIGYELEM



Környezetre ártalmas anyagok felszívása. A felszívott anyagok környezetileg ártalmasak is lehetnek.

- A felszívott szennyeződések a helyi előírásoknak megfelelően juttassa hulladékba.

2.6 Robbanásveszélyes vagy gyúlékony közegben

FIGYELEM



Ez a készülék nem alkalmas robbanásveszélyes, gyúlékony vagy közegben való használatra, vagy olyan helyen, ahol ilyen légkör kialakulhat illékony folyadékok vagy robbanásveszélyes gázok vagy gőzök következtében.

2.7 Fűvás funkció.

FIGYELEM



A porszívó fűvás funkcióval is rendelkezik. Zárt területeken ne fűjja a kiáramló levegőt rendezetlen irányokba. A fűvás funkciót csak tiszta tömlővel használja. A porok ártalmasak lehetnek az egészségre.

3 Kezelés és üzemeltetés

3.1 A készülék indítása és működtetése


Ellenőrizze, hogy az elektromos kapcsoló kikapcsolva legyen (0 állásban). Ellenőrizze, hogy a készülékbe megfelelő szűrők vannak-e beszerelve. Ezután csatlakoztassa a szívótömlőt a készülék szívó bemenetére, úgy, hogy a tömlőt előre nyomja, amíg stabilan a helyére nem kerül a bemeneten. Ezután csatlakoztassa a két csövet a tömlő fogantyújánál fogva, és jobbra-balra csavaró mozdulattal győződjön meg, hogy a csövek helyesen vannak rögzítve. Csatlakoztasson megfelelő fűvókát a csőhöz. A fűvókát a felszívni kívánt anyag jellegének megfelelően válassza meg. Csatlakoztassa a dugvil-

lát egy alkalmas hálózati dugaljba. Állítsa a hálózati kapcsolót 1 helyzetbe a motor indításához.




I megnyomása : Bekapcsolja a készüléket
0 megnyomása : Állítsa le készüléket



I megnyomása : Bekapcsolja a készüléket
0 megnyomása : Állítsa le készüléket
Nyomja meg  : Auto-On/Off üzemmód bekapcsolása



I megnyomása : Bekapcsolja a készüléket - fordítsa óramutató járása szerint a sebességszabályozáshoz
0 megnyomása : Állítsa le készüléket
Nyomja meg  : Auto-On/Off üzemmód bekapcsolása - fordítsa óramutató járása ellen a sebességszabályozáshoz

3.2 Auto-On/Off üzem szerszámgépek számára*

A porszívón egy földelt konnektor került kialakításra. Erre külső szerszámgép csatlakoztatható.

A porszívó ki vagy be kapcsolható a csatlakoztatott szerszámgéppel. A por szennyeződés azonnal felszívódik szennyeződés helyéről.

A jogszabályi megfelelés érdekében csak engedélyezett porképző eszközöket szabad használni.

A csatlakoztatott villamos berendezés legnagyobb teljesítményfelvételét a „Műszaki adatok” fejezet ismereti.

Mielőtt a kapcsolót  állásba állítja, ellenőrizze, hogy a csatlakoztatott eszköz ki legyen kapcsolva.

3.3 Nedves szívás előtt

FIGYELEM



A készülék vízszűrő rendszere a legnagyobb folyadékszint elérése után elzárja a levegő készüléken keresztüli áramlását. Ilyenkor a gép hangja is hallhatóan megváltozik, és érezhető, hogy a szívóteljesítmény is csökken. Ha ez történik, kapcsolja ki a készüléket. Húzza ki a készüléket a hálózati dugaljból. A vízszűrő rendszer beszerelése nélkül nem szabad folyadékokat felszívni.

3.4 Ürités nedves szívás után

A tartály ürítése előtt húzza ki a porszívót a hálózati dugaljból. Húzza le a bemenetről a tömlőt. Lazítsa meg a reteszt úgy, hogy húzza kifelé, ezzel kioldja a motorfedél rögzítését. Nyissa fel a motorfedélt a tartályról. Folyadékok felszívása után mindig ürítse ki és tisztítsa meg a tartályt és a vízszűrő rendszert. A vízszűrő rendszer és a szűrő beszerelése nélkül nem szabad folyadékokat felszívni.

Ürítse a tartályt úgy, hogy hátrafelé billenti és kiönti a benne lévő folyadékot egy padlóösszefolyóba vagy hasonló vízvezetésbe.

Helyezze vissza a motorfedelelet a tartályra. Zárja a motorfedelelet a reteszekkel.

3.5 Ürítés száraz szívás után

Száraz szívás utáni ürítés előtt húzza ki a villamos csatlakozódugaszt a hálózati dugaljából. Rendszeresen ellenőrizze a szűrőket és a porzsákat. Lazítsa meg a reteszt úgy, hogy húzza kifelé, ezzel kioldja a motorfedél rögzítését. Nyissa fel a motorfedélt a tartályról.

Szűrőkazetta: A szűrő kirázással, kikeféléssel vagy kimosással tisztítható. Újbóli használat előtt várja meg, míg megszárad.

Porzsák: Ellenőrizze a zsák töltöttségét. Szükség esetén cserélje ki a porzsákat. A régi porzsákat vegye ki. Az új porzsákat úgy rögzítse, hogy a gumimembrános kartonos részt vezesse át a szívóbeemeneten. Ellenőrizze, hogy a gumimembrán áthaladjon a szívó bemenet magasításán.

Ürítés után: Zárja a motorfedelelet a tartályhoz és rögzítse a motorfedelelet a reteszekkel. Száraz anyagot tilos felszívni a készülékbe szerelt szűrőkazetta és porzsák nélkül. A porszívó szívásának hatékonysága a szűrő és a porzsák méretétől és minőségétől függ. Ezért mindig csakis eredeti szűrőt és porzsákat használjon.

3.6 Push&Clean szűrőtisztító

A készülék félautomata szűrőtisztító rendszerrel van felszerelve. Push&Clean szűrőtisztító. A szűrőtisztító rendszert legkésőbb akkor működtesse, ha a szívás teljesítménye már nem elégséges. A szűrőtisztító funkció rendszeres használata növeli a szűrő élettartamát.

4 Teendők a tisztítógép használata után

4.1 Használat után

Ha a gép nincs használatban, húzza ki a villamos csatlakozódugaszt a hálózati dugaljából. Csévélje fel a hálózati kábelt a készüléktől kezdve. A hálózati kábel a motorfedél köré vagy a tartályra tekerhető fel. Néhány típus külön tartozékároló rekesszel rendelkezik.

4.2 Szállítás

- A szennyfogó tartály szállítása előtt zárjon le minden zárat.
- Ne döntse meg a tisztítógépet, ha folyadék van a szennyfogó tartályban.
- A tisztítógép emeléséhez ne használjon emelőhorgot.

4.3 Tárolás

- A készüléket száraz, fagytól védett helyen tárolja.

- A készülék csak beltérben tárolható.

4.4 A tisztítógép újrahasznosítása

A régi tisztítógépet tegye használhatatlanná.

1. Húzza ki a készüléket a hálózati dugaljából.
2. Vágja el a tápkábelt.
3. Az elektromos készülékeket ne juttassa háztartási vegyes hulladék közé.



A 2012/19/EU európai irányelv értelmében a feleslegessé vált elektromos és elektronikus készülékeket, a használt elektromos termékeket külön kell gyűjteni, és környezetbarát módon újra kell hasznosítani.

5 Karbantartás

5.1 Rendszeres szerviz és ellenőrzés

A készülék rendszeres szervizelését és ellenőrzését szakképzett személyzet végezze el, a hatályos jogszabályoknak és rendeleteknek megfelelően. Különösen ajánlott a földfolytonosság, a szigetelési ellenállás és a rugalmas vezeték állapotának megfelelőségét igazoló villamos vizsgálatok gyakori elvégzése.

Bármilyen hiba esetén a készüléket el KELL hozni a szervizből, és hivatalos szervizszakemberrel kell teljeskörűen átvizsgáltatni és megjavíttatni.

5.2 Karbantartás

Karbantartás előtt húzza ki a villamos csatlakozódugaszt a hálózati dugaljából. A készülék használata előtt ellenőrizze, hogy az adattáblán olvasható feszültség és frekvencia megfelel-e a hálózati feszültség értékeinek. A tisztítógépet folyamatos nehéz üzemi munkára terveztük. Az üzemórák számától függően a szennyfogó szűrőket cserélni vagy üríteni kell. A porszívó nedves ronggyal és kis mennyiségű tisztítóspray használatával tisztítható.

L porosztályú készülékek (típusmegjelölés: -2L) esetében a következő érvényes:

Karbantartás és tisztítás közben olyan módon kezelje a készüléket, hogy ne veszélyeztesse a személyzetet vagy más személyeket.

A karbantartás területén

- Használjon szűrővel ellátott kényszerszellőztetést
- Viseljen védőruházatot
- Tisztítsa meg a karbantartás területét úgy, hogy ne kerüljenek ki ártalmas anyagok a környezetbe.

A karbantartási és javítási munkák során minden, nem megfelelően tisztítható részt:

- szorosan zárt csomagolásba kell helyezni
- Az ilyen típusú hulladékok ártalmatlanítására vonatkozó érvényes szabályozásoknak megfelelően ártalmatlanítandó!

Vevőszolgálati szolgáltatásainkért forduljon a márkakereskedőjéhez vagy a Nilfisk országosan felelős szervizképviselőjéhez. Lásd a dokumentum hátsó oldalán.

Megfelel az alábbi szabványoknak:
 EN 60335-1:2012+A11:2014
 EN 60335-2-69:2012
 EN 55014-1:2006+A1:2009+A2:2011
 EN 55014-2:2015
 EN 61000-3-2:2014
 EN 61000-3-3:2013

6 További információk

6.1 EU megfelelési nyilatkozat

Nilfisk A/S
 Kornmarksvej 1
 DK-2605 Broendby
 DÁNIA

Ezúton kijelentjük, hogy a
 Termék: VAC - Industrial - Wet/Dry
 Leírás: 220-240V, 50/60Hz, IPX4
 Típus: AERO 26*, AERO 31*

Az alábbi rendeletek alapján:
 2006/42/EC
 2014/30/EU

Hadsund 25-08-2017

Anton Sørensen
 Senior Vice President – Global R&D

6.2 Műszaki adatok

AERO 26, AERO 31 INOX													
		EU				GB		CH		AU / NZ		US	
		26-01	26-21	26-2L	31-21	26-21	26-21	26-2L	31-21	26-21	26-2L	26-21	31-21
Lehetséges tápfeszültség	V	220-240V	220-240V	220-240V	220-240V	230V	110V	220-240V	220-240V	220-240V	220-240V	120	120
Teljesítmény P _{iec}	W	1000	1000	1200	1000	1000	1000	1200	1000	1000	1200	1000	1000
Készülék aljzatára csatlakoztatott teljesítmény	W	-	2600 / 1300*	2400 / 1100*	2600 / 1300*	1900	750	1100	1300	1300	1100	400	400
Hálózati frekvencia	Hz	50/60	50/60	50/60	50/60	50/60	50/60	50/60	50/60	50/60	50/60	50/60	50/60
Biztosíték	A	16 / 10*	16 / 10*	16 / 10*	16 / 10*	13	16	10	10	10	10	15	15
Védelmi fokozat (nedvesség, por)		IP24											
Védelmi osztály (elektromos)		II □	I	I	I	I	I	I	I	I	I	I	I
Légáramlás	l/min m³/h	3600 216	3600 216	3700 220	3600 216	3600 216	3600 216	3700 220	3600 216	3600 216	3700 220	3600 216	3600 216
Vákuum	kPa	21	21	23,5	21	21	21	23,5	21	21	23,5	21	21
Mérőfelületi zajnyomásszint 1 m távolságra EN 60704-1	dB(A) +/-2	72											
Munkazaj	dB(A) +/-2	64											
Vibráció (ISO 5349)	m/s² +/-1	<1,5											
Tömeg	kg	9	9	9	10,5	9	9	9	10,5	9	9	9	10,5

* DK

A műszaki tulajdonságok és adatok előzetes értesítés nélkül megváltozhatnak.



HEAD QUARTER

DENMARK

Nilfisk A/S
Kornmarksvej 1
DK-2605 Brøndby
Tel.: (+45) 4323 8100
www.nilfisk.com

SALES COMPANIES

ARGENTINA

Nilfisk srl.
Edificio Central Park
Herrera 1855, 6th floor/604
Ciudad de Buenos Aires
Tel.: (+54) 11 6091 1571
www.nilfisk.com.ar

AUSTRALIA

Nilfisk Pty Ltd
Unit 1/13 Bessemer Street
Blacktown NSW 2148
Tel.: (+61) 2 98348100
www.nilfisk.com.au

AUSTRIA

Nilfisk GmbH
Metzgerstrasse 68
5101 Bergheim bei Salzburg
Tel.: (+43) 662 456 400 90
www.nilfisk.at

BELGIUM

Nilfisk n.v.-s.a.
Riverside Business Park
Boulevard Internationalelaan 55
Bâtiment C3/C4 Gebouw
Bruxelles 1070
Tel.: (+32) 24 67 60 50
www.nilfisk.be

BRAZIL

Nilfisk do Brasil
Av. Eng. Luis Carlos Berrini, 550
40 Andar, Sala 03
SP - 04571-000 Sao Paulo
Tel.: (+11) 3959-0300 / 3945-4744
www.nilfisk.com.br

CANADA

Nilfisk Canada Company
240 Superior Boulevard
Mississauga, Ontario L5T 2L2
Tel.: (+1) 800-668-8400
www.nilfisk.ca

CHILE

Nilfisk S.A. (Comercial KCS Ltda)
Salar de Llamara 822
8320000 Santiago
Tel.: (+56) 2684 5000
www.nilfisk.cl

CHINA

Nilfisk
4189 Yindu Road
Xinzhuan Industrial Park
201108 Shanghai
Tel.: (+86) 21 3323 2000
www.nilfisk.cn

CZECH REPUBLIC

Nilfisk s.r.o.
VGP Park Horní Počernice
Do Čertous 1/2658
193 00 Praha 9
Tel.: (+420) 244 090 912
www.nilfisk.cz

DENMARK

Nilfisk Danmark A/S
Industrivej 1
Hadsund, DK-9560
Tel.: 72 18 21 20
www.nilfisk.dk

FINLAND

Nilfisk Oy Ab
Koskelontie 23 E
02920 Espoo
Tel.: (+358) 207 890 600
www.nilfisk.fi

FRANCE

Nilfisk SAS
26 Avenue de la Baltique
Villebon sur Yvette
91978 Courtabouef Cedex
Tel.: (+33) 169 59 87 00
www.nilfisk.fr

GERMANY

Nilfisk GmbH
Guido-Oberdorfer-Straße 2-10
89287 Bellenberg
Tel.: (+49) (0)7306/72-444
www.nilfisk.de

GREECE

Nilfisk A.E.
Αναπαύσεως 29
Κορωπί T.K. 194 00
Tel.: (30) 210 9119 600
www.nilfisk.gr

HOLLAND

Nilfisk B.V.
Versterkerstraat 5
1322 AN Almere
Tel.: (+31) 036 5460760
www.nilfisk.nl

HONG KONG

Nilfisk Ltd.
2001 HK Worsted Mills
Industrial Building
31-39, Wo Tong Tsui St.
Kwai Chung, N.T.
Tel.: (+852) 2427 5951
www.nilfisk.com

HUNGARY

Nilfisk Kft.
II. Rákóczi Ferenc út 10
2310 Szigetszentmiklós-Lakihegy
Tel.: (+36) 24 475 550
www.nilfisk.hu

INDIA

Nilfisk India Limited
Pramukh Plaza, 'B' Wing, 4th floor, Unit
No. 403
Cardinal Gracious Road, Chakala
Andheri (East) Mumbai 400 099
Tel.: (+91) 22 6118 8188
www.nilfisk.in

IRELAND

Nilfisk
1 Stokes Place
St. Stephen's Green
Dublin 2
Tel.: (+35) 3 12 94 38 38
www.nilfisk.ie

ITALY

Nilfisk SpA
Strada Comunale della Braglia, 18
26862 Guardamiglio (LO)
Tel.: (+39) (0) 377 414021
www.nilfisk.it

JAPAN

Nilfisk Inc.
1-6-6 Kita-shinyokohama, Kouhoku-ku
Yokohama, 223-0059
Tel.: (+81) 45548 2571
www.nilfisk.com

MALAYSIA

Nilfisk Sdn Bhd
Sd 33, Jalan KIP 10
Taman Perindustrian KIP
Sri Damansara
52200 Kuala Lumpur
Tel.: (60) 3603 627 43 120
www.nilfisk.com

MEXICO

Nilfisk de Mexico, S. de R.L. de C.V.
Pirineos #515 Int.
60-70 Microparque
Industrial WSantiago
76120 Queretaro
Tel.: (+52) (442) 427 77 00
www.nilfisk.com

NEW ZEALAND

Nilfisk Limited
Suite F, Building E
42 Tawa Drive
0632 Albany Auckland
Tel.: (+64) 9 414 1996
Website: www.nilfisk.com

NORWAY

Nilfisk AS
Bjørnerudveien 24
1266 Oslo
Tel.: (+47) 22 75 17 80
www.nilfisk.no

PERU

Nilfisk S.A.C.
Calle Boulevard 162, Of. 703, Lima 33-
Perú
Lima
Tel.: (511) 435-6840
www.nilfisk.com

POLAND

Nilfisk Sp. Z.O.O.
Millenium Logistic Park
ul. 3 Maja 8, Bud. B4
05-800 Pruszków
Tel.: (+48) 22 738 3750
www.nilfisk.pl

PORTUGAL

Nilfisk Lda.
Sintra Business Park
Zona Industrial Da Abrunheira
Edificio 1, 1º A
P2710-089 Sintra
Tel.: (+351) 21 911 2670
www.nilfisk.pt

RUSSIA

Nilfisk LLC
Vyatskaya str. 27, bld. 7/1st
127015 Moscow
Tel.: (+7) 495 783 9602
www.nilfisk.ru

SINGAPORE

Den-Sin
22 Tuas Avenue 2
639453 Singapore
Tel.: (+65) 6268 1006
www.densin.com

SLOVAKIA

Nilfisk s.r.o.
Bancíkovej 1/A
SK-821 03 Bratislava
Tel.: (+421) 910 222 928
www.nilfisk.sk

SOUTH AFRICA

Nilfisk (Pty) Ltd
Kimbult Office Park
9 Zeiss Road
Laser Park
Honeydew
Johannesburg
Tel: +27118014600
www.nilfisk.co.za

SOUTH KOREA

Nilfisk Korea
3F Duksoo B/D, 317-15
Sungsoo-Dong 2Ga
Sungdong-Gu, Seoul
Tel.: (+82) 2497 8636
www.nilfisk.co.kr

SPAIN

Nilfisk S.A.
Torre d'Ara,
Passeig del Rengle, 5 Plta. 10ª
08302 Mataró
Tel.: (34) 93 741 2400
www.nilfisk.es

SWEDEN

Nilfisk AB
Taljegårdsgatan 4
431 53 Mölndal
Tel.: (+46) 31 706 73 00
www.nilfisk.se

SWITZERLAND

Nilfisk AG
Ringstrasse 19
Kircheberg/Industri Stelz
9500 Wil
Tel.: (+41) 71 92 38 444
www.nilfisk.ch

TAIWAN

Nilfisk Ltd
Taiwan Branch (H.K)
No. 5, Wan Fang Road
Taipei
Tel.: (+88) 6227 00 22 68
www.nilfisk.tw

THAILAND

Nilfisk Co. Ltd.
89 Soi Chokechai-Ruammit
Viphavadee-Rangsit Road
Ladyao, Jatuchak, Bangkok 10900
Tel.: (+66) 2275 5630
www.nilfisk.co.th

TURKEY

Nilfisk A.S.
Serifali Mh. Bayraktar Bulv. Sehit Sk. No:7
Ümraniye, 34775 Istanbul
Tel.: +90 216 466 94 94
www.nilfisk.com.tr

UNITED ARAB EMIRATES

Nilfisk Middle East Branch
SAIF-Zone
P.O. Box 122298
Sharjah
Tel.: (+971) (0) 655-78813
www.nilfisk.com

UNITED KINGDOM

Nilfisk Ltd.
Nilfisk House, Bowerbank Way
Gilwilly Industrial Estate, Penrith
Cumbria CA11 9BQ
Tel.: (+44) (0) 1768 868995
www.nilfisk.co.uk

UNITED STATES

Nilfisk, Inc.
9435 Winnetka Ave N,
Brooklyn Park
MN- 55445
www.nilfisk.com

VIETNAM

Nilfisk Vietnam
No. 51 Doc Ngu Str.
P. Vinh Phúc, Q.Ba Dinh
Hanoi
Tel.: (+84) 761 5642
www.nilfisk.com